

# CRECOEL

## Tratamiento De Residuos Electrónicos

© CRECOEL

## ◆ Comienzos:

La actividad comenzó el 8 marzo de 2005  
Se constituyó formalmente la empresa en  
noviembre 2007

## ◆ Integrantes:

3 personas. Raúl Rodríguez, Juan Ojeda y  
Manuel Lucas. Dos socios y un empleado



# INSTALACIONES

- ◆ Planta de clasificación y desmantelamiento de 170 m<sup>2</sup> en el PTI. ?
- ◆ Balanza, molino para plástico, herramientas, computadora, una uña de carga, carros de transporte.
- ◆ Computadora, estanterías, sillas y mesas



# RECORRIDO

- ◆ LIMPIO: todo se recibe preclasificado
- ◆ ZONAS: Todo Montevideo, principalmente Centro y Ciudad Vieja
- ◆ TRANSPORTE: Se pagan fletes para traer el material. Se va a retirar o el cliente puede enviar el residuo por su cuenta



# MÉTODOS DE CLASIFICACIÓN

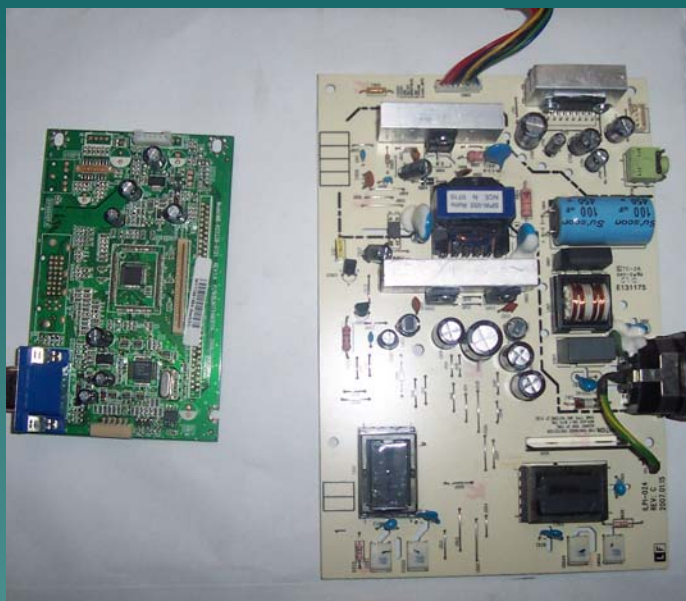


Se realiza por desarme con herramientas en la planta.



Se separan los diferentes componentes electrónicos

# ACOPIO



Se acopian metales ferrosos, no ferrosos (cobre, acero, aluminio), plásticos (PS, PC, ABS), placas y discos duros.

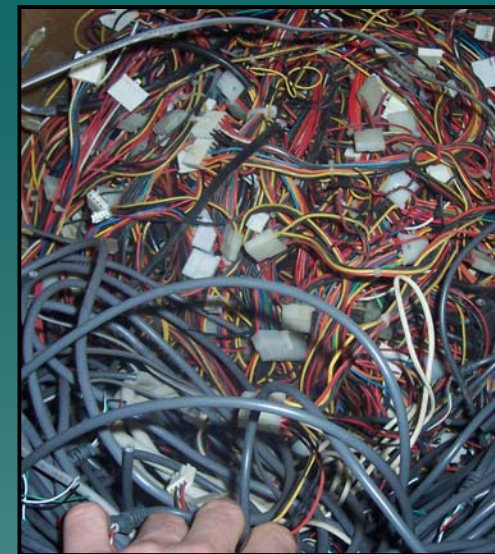
“Experiencias de Clasificadores Organizados” Apoyan:

# VOLUMEN Y TIPO DE MATERIAL RECOLECTADO EN LOS ÚLTIMOS TRES MESES

- ◆ De un total de 200 m<sup>3</sup> de residuos electrónicos recibidos
- ◆ Se reciclaron 160 m<sup>3</sup> de material (80%)
- ◆ Se generaron 40 m<sup>3</sup> de residuo (20%)

# VENTA DEL MATERIAL

- ◆ Se realiza cada dos meses
- ◆ WERBA: materiales no ferrosos
- ◆ GERDAU LAISA: ferrosos (chatarra)
- ◆ MOLVENO: ABS molido





# DESECHO

- ◆ Aproximadamente 2000 Kg. cada 4 meses que se desechan en el SDF
- ◆ Se desechan tubos, toners, cartuchos y capacitores y circuitos. Materiales que no se pueden reciclar. El procedimiento acordado con el LCA de la IMM, implica el embolsado y disposición en fosa.
- ◆ Actualmente los tubos de monitor ya no se pueden llevar a fosa y al no existir una solución se están acopiando en las instalaciones. Esto genera inconvenientes a los clientes y a CRECOEL



# ESQUEMA ECONÓMICO

## ENTRADAS

- ◆ Por venta de materiales reciclables
- ◆ Cobro del servicio por m<sup>3</sup> y un extra si se trata de monitores



## SALIDAS

- ◆ Se priorizan los costos fijos: aportes sociales, alquiler, luz, teléfono, fletes, seguro y sueldo de un empleado.
- ◆ Dependiendo del momento se intenta invertir en la mejora de infraestructura.
- ◆ El resto se reparte entre los dos socios.

# APOYOS RECIBIDOS

- ◆ MA&A: Existe un contrato para que se traten los residuos electrónicos que lleguen a MA&A. Apoyó para que CRECOEL entrara al PTI.
- ◆ Capacitación: La OSV y el CLAEH  
Convenio OSV-BID
- ◆ Donaciones: La OSV prestó el local durante tres años aproximadamente. Otros materiales donados por empresas como Arnaldo C. Castro, DHL, SONDA, Contaduría de la Nación, Corte Electoral, IMM...
- ◆ La OSV y el Estudio Contable González ejercen como asesores de CRECOEL

# PERSPECTIVAS A FUTURO

- ◆ Exportando plásticos y metales reciclados a Chile, China y Brasil a través de MA&A.
- ◆ Ampliar el servicio a todas las instituciones gubernamentales y aumentar el número de clientes privados
- ◆ En diciembre el empleado pasará a ser socio y esperamos llegar a ser una Cooperativa (6 socios).



“Experiencias de Clasificadores Organizados” Apoyan: